

**Uchwała Nr .188../2011
Zarządu Powiatu Wodzisławskiego
z dnia 20 lipca 2011 roku**

w sprawie: **nadania Regulaminu Organizacyjnego Powiatowemu Specjalistycznemu Ośrodkowi Wsparcia dla Ofiar Przemocy w Rodzinie w Wodzisławiu Śląskim.**

Działając na podstawie art. 36 ust. 1 ustawy z dnia 5 czerwca 1998r. o samorządzie powiatowym (tekst jedn. Dz.U. z 2001r. Nr 142, poz. 1592 z późn. zm.) oraz w zw. z § 53 ust. 5 Statutu Powiatu Wodzisławskiego

**Zarząd Powiatu Wodzisławskiego
uchwała, co następuje:**

§ 1

Nadaje się Regulamin Organizacyjny Powiatowemu Specjalistycznemu Ośrodkowi Wsparcia dla Ofiar Przemocy w Rodzinie w Wodzisławiu Śląskim, o treści jak w załączniku do uchwały.

§ 2

Uchyla się Uchwałę Zarządu Powiatu Wodzisławskiego nr 216/2010 z dnia 3 listopada 2010r. w sprawie nadania Regulaminu Organizacyjnego Powiatowemu Specjalistycznemu Ośrodkowi Wsparcia dla Ofiar Przemocy w Rodzinie w Wodzisławiu Śląskim.

§ 3

Wykonanie uchwały powierza się Dyrektorowi Powiatowego Specjalistycznego Ośrodka Wsparcia dla Ofiar Przemocy w Rodzinie w Wodzisławiu Śląskim.

§ 4

Uchwała wchodzi w życie z dniem podjęcia.

Członkowie Zarządu:

Zbigniew Seemann

Jolanta Tomaszewska

Andrzej Korbica

Wicestarosta
WICESTAROSTA

mgr Danusia Prus

Starosta

nieobecny

STAROSTWO POWIATOWE
w Wodzisławiu Śl.
ul. Bogumińska 2
44-300 Wodzisław Śl.

za zgodność z oryginałem
Wodzisław Śl., dnia 20.07.2011

Sekretarz Powiatu

.....
podpis

mgr Grażyna Durczok

**REGULAMIN ORGANIZACYJNY
POWIATOWEGO SPECJALISTYCZNEGO OŚRODKA WSPARCIA
DLA OFIAR PRZEMOCY W RODZINIE
W WODZISŁAWIU ŚLĄSKIM**

Rozdział I

Postanowienia ogólne

§ 1

Powiatowy Specjalistyczny Ośrodek Wsparcia dla Ofiar Przemocy w Rodzinie w Wodzisławiu Śląskim zwany dalej Specjalistycznym Ośrodkiem Wsparcia działa na podstawie Uchwały Nr L/623/2006 Rady Powiatu Wodzisławskiego z dnia 26 października 2006 roku w sprawie utworzenia Powiatowego Specjalistycznego Ośrodka Wsparcia dla Ofiar Przemocy w Rodzinie oraz Uchwały Nr VIII/101/2011 Rady Powiatu Wodzisławskiego z dnia 30 czerwca 2011 roku w sprawie nadania statutu Powiatowemu Specjalistycznemu Ośrodkowi Wsparcia dla Ofiar Przemocy w Rodzinie w Wodzisławiu Śląskim.

Rozdział II

Struktura organizacyjna Specjalistycznego Ośrodka Wsparcia

§ 2

1. W skład struktury organizacyjnej Specjalistycznego Ośrodka Wsparcia wchodzi:
 - 1) Dyrektor
 - 2) Zespół wspierająco-terapeutyczny,
 - 3) Główna Księgowa,
 - 4) Inspektor.
2. Struktura określona jest w schemacie organizacyjnym stanowiącym załącznik do powyższego regulaminu.

§ 3

1. Specjalistycznym Ośrodkiem Wsparcia kieruje i reprezentuje go na zewnątrz Kierownik w randze Dyrektora zatrudniony przez Zarząd Powiatu.
2. W przypadku nieobecności Dyrektora jego obowiązki pełni Inspektor.

§ 4

Do obowiązków Dyrektora należy w szczególności:

- 1) właściwe i zgodne z obowiązującymi przepisami w jednostkach budżetowych wykorzystanie przydzielonych środków finansowych przy zachowaniu zasad

- gospodarności i dyscypliny budżetowej oraz pełne i prawidłowe wykorzystanie istniejącej bazy,
- 2) merytoryczny i formalno-rachunkowy nadzór nad sprawami finansowymi Specjalistycznego Ośrodka Wsparcia,
 - 3) dbałość o merytoryczną i formalną prawidłowość podejmowanych decyzji, rozstrzygnięć związanych z kierowaniem Specjalistycznym Ośrodkiem Wsparcia przestrzeganie regulaminu organizacyjnego jednostki, zatrudnianie personelu zgodnie z wymogami kwalifikacyjnymi i potrzebami Specjalistycznego Ośrodka Wsparcia,
 - 4) współpraca z samorządami powiatów sąsiednich i gmin powiatu wodzisławskiego, organizacjami pozarządowymi, prowadzenie pracy socjalnej oraz inspirowanie działań, które ograniczą występowanie patologii i innych negatywnych zjawisk społecznych,
 - 5) współpraca z poszczególnymi wydziałami Starostwa Powiatowego i innymi jednostkami organizacyjnymi powiatu,
 - 6) współpraca z instytucjami pomocy społecznej sąsiadujących powiatów,
 - 7) zapewnienie systematycznego podnoszenia własnych kwalifikacji oraz kadry pracowników zatrudnionych w Specjalistycznym Ośrodku Wsparcia (szkolenia, kursy, itp.),
 - 8) zapewnienie poradnictwa w formie superwizji pracownikom Zespołu wspierająco-terapeutycznego, w celu zachowania i wzmocnienia ich kompetencji zawodowych oraz utrzymania wysokiego poziomu świadczonych usług, a także przeciwdziałania wypaleniu zawodowemu,
 - 9) przestrzeganie przepisów BHP, prawa pracy, przeciwpożarowych i sanitarno higienicznych,
 - 10) przestrzeganie tajemnicy służbowej.

§ 5

1. W skład Zespołu wspierająco-terapeutycznego wchodzi:
 - 1) pedagog,
 - 2) psycholog,
 - 3) pracownik socjalny,
 - 4) terapeuta.
2. Do zadań Zespołu wspierająco-terapeutycznego należy w szczególności:
 - 1) w zakresie interwencyjnym:
 - a) zapewnienie schronienia ofierze przemocy w rodzinie oraz dzieciom pozostającym pod jej opieką, bez skierowania i bez względu na dochód, przez okres do trzech miesięcy z możliwością przedłużenia w przypadkach uzasadnionych sytuacją ofiary przemocy w rodzinie,
 - b) ochronę ofiary przemocy w rodzinie przed osobą stosującą przemoc w rodzinie,
 - c) udzielanie natychmiastowej pomocy psychologicznej i prawnej oraz zorganizowanie niezwłocznie dostępu do pomocy medycznej w przypadku, gdy wymaga tego stan zdrowia ofiary przemocy w rodzinie,
 - d) rozpoznanie sytuacji ofiary przemocy w rodzinie i ocena ryzyka w zakresie zagrożenia bezpieczeństwa ofiary lub jej dzieci pozostających pod jej opieką, a także udzielenie pomocy innej niż określona w pkt 1 lit. a-c,
 - e) zachowanie tajemnicy zawodowej.
 - 2) w zakresie terapeutyczno-wspomagającym:
 - a) diagnozowanie problemu przemocy w rodzinie,

- b) opracowanie indywidualnego planu pomocy ofierze przemocy w rodzinie uwzględniającego: potrzeby, cele, metody i czas pomocy,
 - c) udzielanie poradnictwa: medycznego, psychologicznego, prawnego, socjalnego,
 - d) prowadzenie grup wsparcia lub grup terapeutycznych dla ofiar przemocy w rodzinie,
 - e) prowadzenie terapii indywidualnej ukierunkowanej na wsparcie ofiar przemocy w rodzinie oraz nabycie umiejętności ochrony przed osobą stosującą przemoc w rodzinie,
 - f) zapewnienie dostępu do pomocy medycznej,
 - g) ocenę sytuacji dzieci na podstawie przeprowadzonego w tej rodzinie rodzinnego wywiadu środowiskowego i udzielanie im wsparcia lub pomocy psychologicznej oraz specjalistycznej pomocy socjoterapeutycznej i terapeutycznej,
 - h) udzielanie konsultacji wychowawczych,
 - i) prowadzenie działań ewaluacyjnych.
- 3) w zakresie potrzeb bytowych:
- a) zapewnienie całodobowego okresowego pobytu,
 - b) zapewnienie pomieszczeń do spania,
 - c) zapewnienie wspólnego pomieszczenia do pobytu dziennego,
 - d) zapewnienie miejsca zabaw dla dzieci,
 - e) zapewnienie pomieszczenia do nauki,
 - f) zapewnienie ogólnodostępnych łazienek, wyposażonych w sposób umożliwiający korzystanie zarówno przez osoby dorosłe jak i dzieci,
 - g) zapewnienie ogólnodostępnej kuchni,
 - h) zapewnienie pomieszczenia do prania i suszenia,
 - i) zapewnienie wyżywienia, odzieży i obuwia oraz środków higieny osobistej i środków czystości, w sytuacji jeżeli dochód ofiary przemocy w rodzinie nie przekracza aktualnie obowiązującego kryterium dochodowego osoby samotnie gospodarującej, o którym mowa w ustawie z dnia 12 marca 2004r. o pomocy społecznej.
- 4) w zakresie pracy ze sprawcą przemocy w rodzinie prowadzenie oddziaływań korekcyjno-edukacyjnych, których celem jest:
- a) powstrzymanie osoby stosującej przemoc w rodzinie przed dalszym stosowaniem przemocy,
 - b) rozwijanie umiejętności samokontroli i współżycia w rodzinie,
 - c) kształtowanie umiejętności w zakresie wychowywania dzieci bez używania przemocy w rodzinie,
 - d) uznanie przez osobę stosującą przemoc w rodzinie swojej odpowiedzialności za stosowanie przemocy,
 - e) zdobycie i poszerzenie wiedzy na temat mechanizmów powstawania przemocy w rodzinie,
 - f) zdobycie umiejętności komunikowania się i rozwiązywania konfliktów w rodzinie bez stosowania przemocy,
 - g) uzyskanie informacji o możliwościach podejmowania działań terapeutycznych,
 - h) prowadzenie działań ewaluacyjnych.

STAROSTWO POWIATOWE

w Wodzisławiu Śl.
ul. Bogumińska 2
44-300 Wodzisław Śl

za zgodność z oryginałem
Wodzisław Śl., dnia 21.07.2011

..... Sekretarz Powiatu
podpis

Grażyna Durczok
mgr Grażyna Durczok

§ 6

Do zadań Głównej Księgowej należy w szczególności:

- 1) terminowe wpłacanie i wypłacanie zobowiązań,
- 2) prowadzenie rachunkowości Specjalistycznego Ośrodka Wsparcia zgodnie z obowiązującymi przepisami i zasadami,
- 3) prowadzenie gospodarki finansowej Specjalistycznego Ośrodka Wsparcia zgodnie z obowiązującymi zasadami,
- 4) analiza wykorzystania środków przydzielonych z budżetu lub środków pozabudżetowych i innych będących w dyspozycji Specjalistycznego Ośrodka Wsparcia,
- 5) przygotowanie planów finansowych jednostki,
- 6) analiza wykonywania planów finansowych jednostki,
- 7) współpraca ze Skarbnikiem Powiatu oraz Wydziałem Organizacyjno-Administracyjnym Starostwa Powiatowego w Wodzisławiu Śląskim,
- 8) przygotowywanie okresowych sprawozdań finansowych,
- 9) rzetelne zabezpieczenie dokumentacji.

§ 7

Do zadań Inspektora należy w szczególności:

- 1) prowadzenie kancelarii oraz spraw kadrowych pracowników Specjalistycznego Ośrodka Wsparcia,
- 2) prowadzenie spraw organizacyjnych Specjalistycznego Ośrodka Wsparcia,
- 3) przeprowadzanie zamówień publicznych w Specjalistycznym Ośrodku Wsparcia,
- 4) prowadzenie archiwum zakładowego Specjalistycznego Ośrodka Wsparcia,
- 5) rejestracja pism przyjmowanych i wysyłanych przez Specjalistyczny Ośrodek Wsparcia,
- 6) przygotowywanie okresowych sprawozdań merytorycznych,
- 7) weryfikacja pod względem merytorycznym sporządzonych list wypłat,
- 8) weryfikacja pod względem merytorycznym oraz zatwierdzanie do wypłaty należności wynikających z podróży służbowych Dyrektora Specjalistycznego Ośrodka Wsparcia,
- 9) rzetelne zabezpieczenie dokumentacji.

Rozdział III

Postanowienia końcowe

§ 8

Organizację pracy Specjalistycznego Ośrodka Wsparcia określa Regulamin Pracy.

§ 9

Regulamin Organizacyjny uchwała Zarząd Powiatu oraz dokonuje w nim zmian i uzupełnień.

STAROSTWO POWIATOWE

w Wodzisławiu Śl.
ul. Bogumińska 2
44-300 Wodzisław Śl.

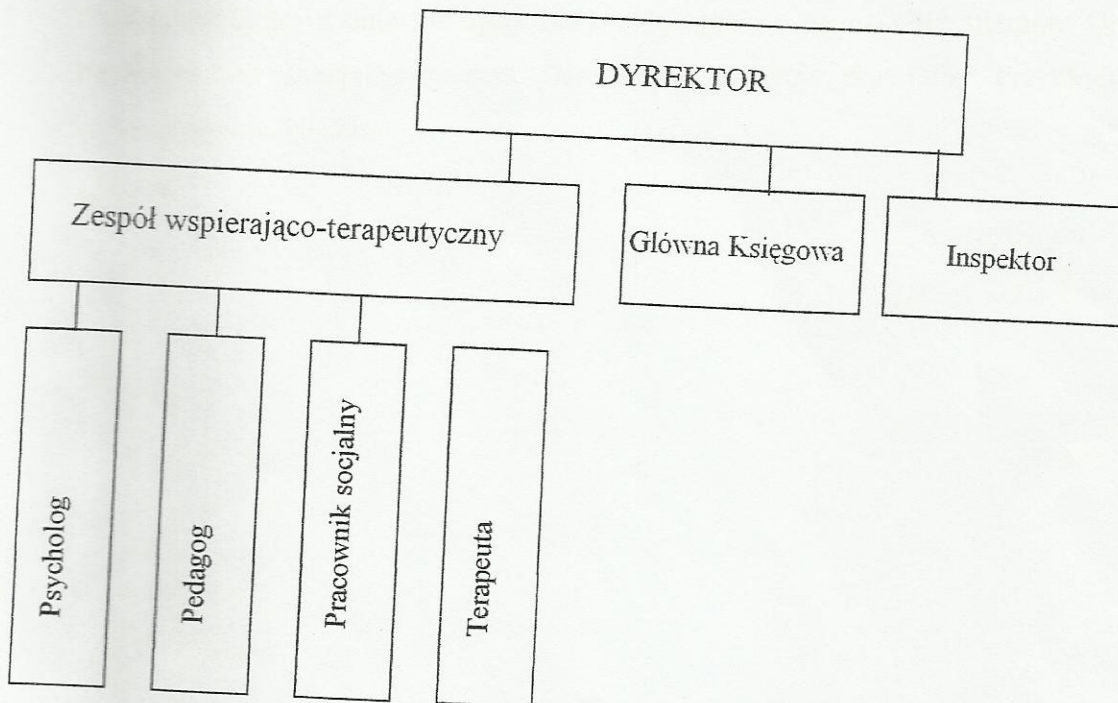
za zgodność z oryginałem
Wodzisław Śl., dnia 21.02.2011

.....Sekretarz Powiatu
podpis

mgr Grażyna Durczok

Załącznik
do Regulaminu Organizacyjnego
Powiatowego Specjalistycznego Ośrodka Wsparcia
dla Ofiar Przemocy w Rodzinie w Wodzisławiu Śląskim

**SCHEMAT ORGANIZACYJNY
POWIATOWEGO SPECJALISTYCZNEGO OŚRODKA WSPARCIA
DLA OFIAR PRZEMOCY W RODZINIE W WODZISŁAWIU ŚLĄSKIM**



STAROSTWO POWIATOWE

w Wodzisławiu Śl. za zgodność z oryginałem
ul. Bogumińska 2 Wodzisław Śl., dnia 24.07.2011
44-300 Wodzisław Śl

..... Sekretarz Powiatu
podpis

[Signature]
mgr Grażyna Durczok